

# Notitie Reikwijdte en Detailniveau

Omgevingseffectrapport (OER)  
Omgevingsvisie Kerkrade



Juni 2024

# Inhoudsopgave

<b>1</b>	<b>Inleiding .....</b>	<b>3</b>
1.1	Aanleiding .....	3
1.2	Het doel van de mer-procedure .....	3
1.3	De Notitie Reikwijdte en Detailniveau .....	4
1.4	Leeswijzer .....	4
<b>2</b>	<b>Omgevingsvisie Kerkrade .....</b>	<b>5</b>
2.1	Gemeente Kerkrade .....	5
2.2	De route naar een nieuwe omgevingsvisie .....	5
2.2.1	Structuurvisie en Stadsdeelvisies .....	5
2.2.2	Planproces omgevingsvisie .....	6
2.2.3	De vier verhaallijnen .....	8
2.2.4	Regionaal afstemmingskader – ‘Parkstad 2040 een grenzeloos perspectief’ .....	9
<b>3</b>	<b>Het Omgevingseffectrapport .....</b>	<b>11</b>
3.1	Samenhang tussen OER en omgevingsvisie .....	11
3.2	Rad van de leefomgeving .....	11
3.3	Foto van de leefomgeving .....	13
3.4	Beoordelingskader .....	13
3.5	Beoordeling op doelbereik en milieueffecten .....	16
3.6	Botsproeven en leidende keuzes .....	16
3.7	Passende Beoordeling .....	17
3.8	Monitoring .....	17
<b>4.1</b>	<b>Mer-procedure .....</b>	<b>18</b>
4.1	De mer-procedure .....	18
4.2	Inspraak .....	18

# 1 Inleiding

## 1.1 Aanleiding

De gemeente Kerkrade werkt aan het opstellen van een ontwerp omgevingsvisie. De omgevingsvisie is de strategische langetermijnvisie op de fysieke leefomgeving voor de gehele gemeente. De visie helpt de gemeente om de juiste afwegingen te maken en zorgvuldig om te gaan met de beschikbaar ruimte. Zo geeft de visie een integraal en samenhangend kader waarin alle thema's met betrekking tot de fysieke leefomgeving worden behandeld (waarbij ook de verbinding tussen het fysieke en sociale domein wordt gezocht): wonen, mobiliteit, water, bodem, natuur en landschap, milieu, economie, duurzaamheid, gezondheid, cultuurhistorie, klimaatadaptatie etc. Het zichtjaar van de omgevingsvisie is 2040. De omgevingsvisie vervangt de bestaande structuurvisie en bijbehorende stadsdeelvisies.

Door het ingezette 'Nieuwe Narratief', een ontwikkelperspectief gericht op groei in de Stadsregio Parkstad Limburg, en de te verwachten (Eu)regionale ontwikkelingen zijn gevolgen te verwachten op de impact op de fysieke leefomgeving als gevolg van grootschalige ontwikkelingen en ruimteclaims. Voor deze nieuwe ontwikkelingen en inzichten is voor de visie het opstellen van een plan milieueffectrapport (PlanMER) noodzakelijk om verantwoorde strategische beleidskeuzes te kunnen maken.

Voor een omgevingsvisie geldt een wettelijke verplichting tot het doorlopen van de procedure voor een milieueffectrapportage (mer-procedure) en het opstellen van een milieueffectrapport (MER). Omdat de mer-plicht gekoppeld is aan een plan, namelijk de omgevingsvisie, gaat het om een zogeheten plan-MER. De gemeente kiest ervoor om dit plan-MER een omgevingseffectrapport (OER) te noemen omdat de aspecten die behandeld worden breder zijn dan die in een 'klassieke' plan-MER en daarmee beter aansluiten op de reikwijdte van de omgevingsvisie. In voorliggend document wordt daarom de term OER gebruikt.

## 1.2 Het doel van de mer-procedure

Ondersteunend aan het omgevingsvisieproces wordt een OER opgesteld. Dit OER is ontwerpend van aard en heeft tot doel om het omgevingsvisieproces te voorzien van beslisinformatie, die de gemeente Kerkrade kan benutten om afwegingen en verantwoorde beleidskeuzes te maken over de langetermijnvisie van de gemeente. De omgevingsvisie bouwt voort op de eerder opgestelde nulmeting, gebiedsbiografieën, de vier verhaallijnen (Meergeneratiestad, Leefbare stad, Werkende stad en de Klimaatbestendige stad) en het regionaal afstemmingskader: *'Parkstad 2040 een grenzeloos perspectief'*.

Het OER brengt gestructureerd in beeld in welke mate de ontwerp omgevingsvisie bijdraagt aan de ambities, keuzes en maatregelen van de gemeente. Beoordeeld wordt of voorgenomen ontwikkelingen kunnen leiden tot effecten op de leefomgeving en of het nodig is om kaders te stellen en knelpunten te voorkomen. Daarbij wordt verder gekeken dan de 'klassieke' MER-thema's zoals bodem, geluid en luchtkwaliteit. Ook thema's zoals klimaatadaptatie, gezondheid en energietransitie komen bijvoorbeeld aan de orde. De resultaten van het OER worden vastgelegd in een eindrapport.

### 1.3 De Notitie Reikwijdte en Detailniveau

Voorliggende Notitie Reikwijdte en Detailniveau (NRD) vormt het startpunt van de mer-procedure. In de NRD wordt beschreven wat in het OER wordt onderzocht (de reikwijdte) en op welke wijze het doelbereik van de toekomstperspectieven en het ontwerp van de omgevingsvisie en de effecten van het voorgenomen beleid op de leefomgeving beoordeeld gaan worden (het detailniveau):

- De **reikwijdte** vormt de afbakening van het OER en beschrijft, naast het zichtjaar van de omgevingsvisie en het OER, de aspecten en onderwerpen die worden behandeld. Daarbij wordt zoveel mogelijk aangesloten op de onderwerpen die een plaats krijgen in de omgevingsvisie. Voorbeelden van onderwerpen zijn wonen, externe veiligheid/omgevingsveiligheid, klimaatadaptatie, energie en biodiversiteit. De reikwijdte van het op te stellen OER wordt in paragraaf 3.5 verder toegelicht.
- Het **detailniveau** beschrijft de onderzoeksmethodiek: worden beoordelingen gebaseerd op kwalitatieve of kwantitatieve informatie? Wordt nieuw onderzoek uitgevoerd of wordt gebruikt gemaakt van bestaande informatie. Hoe ziet het indicatieve beoordelingskader voor de beoordelingen in het OER eruit? Paragraaf 3.4 gaat in op het beoordelingskader. Het detailniveau van de beoordeling is sterk afhankelijk van de informatie die er beschikbaar is vanuit het omgevingsvisieproces en sluit daarom nauw aan op het detailniveau van de te beoordelen beleidsvoornemens.

Indien gewenst kan de NRD worden voorgelegd aan de Commissie mer voor advies. Het voorleggen van de NRD aan de Commissie mer voor advies is geen verplichting. Het vastgestelde OER dient echter wel verplicht ter toetsing aan de Commissie mer voorgelegd te worden. De gemeente Kerkrade kiest ervoor om alleen het OER aan de Commissie mer voor te leggen voor advies, deze NRD wordt niet voorgelegd.

Iedereen mag een reactie geven op de beoogde onderzoeksvragen en onderzoeksanpak (de reikwijdte en het detailniveau) voor het op te stellen OER. Een nadere toelichting, en hoe u kunt reageren staat opgenomen in paragraaf 4.2.

### 1.4 Leeswijzer

Deze NRD bestaat uit vier hoofdstukken. Het eerste hoofdstuk, de inleiding, schetst de context van de omgevingsvisie en het OER. In hoofdstuk 2 wordt ingegaan op een omschrijving van de gemeente Kerkrade (§2.1), de verschillende stappen van het planproces van de omgevingsvisie (§2.2). In paragraaf 2.3 worden de verhaallijnen toegelicht en in paragraaf 2.4 wordt een koppeling gemaakt met het regionale afstemmingskader van de Parkstad Limburg Regio.

Hoofdstuk 3 beschrijft het OER. In paragraaf 3.1 is schematisch weergegeven hoe het omgevingsvisie-traject samenhangt met het OER-traject. Paragraaf 3.2 gaat in op het rad van de leefomgeving en paragraaf 3.3 geeft een beschrijving van de Foto van de Leefomgeving. Paragraaf 3.4 beschrijft het beoordelingskader, waarmee de huidige en toekomstige effecten op de leefomgeving mee worden beoordeeld. In paragraaf 3.5 wordt beschreven hoe de ontwerp omgevingsvisie wordt beoordeeld op doelbereik en effecten, deze stap leidt tot de botproeven die beschreven zijn in paragraaf 3.6. In paragraaf 3.7 wordt ingegaan op de passende beoordeling en tot slot wordt er in paragraaf 3.8 een voorzet gedaan voor monitoring.

Hoofdstuk 4 licht de mer-procedure toe, paragraaf 4.1 gaat in op de procedurestappen en afsluitend beschrijft paragraaf 4.2 de wijze waarop iedereen zijn of haar zienswijze kan indienen op de voorliggende NRD.

## 2 Omgevingsvisie Kerkrade

Eind 2022 is de gemeente gestart met het opstellen van een Omgevingsvisie. De omgevingsvisie is een lopend planproces waarbij de NRD het startpunt is van de mer-procedure. Binnen de Kerkradse omgevingsvisie is lopende het planproces de definitieve keuze gemaakt om een planMER op te stellen. Daarom wordt op dit moment wordt er parallel gewerkt aan het opstellen van de conceptvisie en de onderdelen van de mer-procedure. In 2023 is een nulmeting verricht, een gebiedsbiografie opgesteld en is veel informatie opgehaald door middel van burgerparticipatie. Op basis van deze informatie zijn de volgende vier verhaallijnen samengesteld: de Meergeneratiestad, de Leefbare stad, de Werkende stad en de Klimaatbestendige stad. Meer informatie over het planproces is te vinden op de website [www.kerkrade.nl/omgevingsvisie](http://www.kerkrade.nl/omgevingsvisie).

### 2.1 Gemeente Kerkrade

Kerkrade is een middelgrote stad (45.311 inwoners per 01-01-2024) met de prijswinnende dierentuin GaiaZOO, VIE, een prachtig voetbalstadion op de bruisende Rodaboulevard met leisure en retail en 6 miljoen bezoekers per jaar. Met de eeuwenoude Abdij Rolduc, Museum Discovery en het enige stuwmeer in Nederland. Maar ook met parels in de wijk zoals Schacht Nulland en de Botanische Tuin. De stad Kerkrade is gelegen in de Stadsregio Parkstad Limburg (voormalige Oostelijke Mijnstreek) in Zuid-Limburg, aangrenzende gemeenten zijn Heerlen en Landgraaf en de Duitse gemeenten Herzogenrath en Aken. Kenmerkend is de grensligging met Duitsland en de historie hiervan. Een voorbeeld is de twee kilometer lange landsgrens ter hoogte van de Nieuwstraat/ Neustraße met aan weerszijden (vooroorlogse) bebouwing en het Eurode Business Center (EBC), het eerste grensoverschrijdende dienstencentrum met een landsgrens dwars door het gebouw. De stad bestaat uit drie stadsdelen/wijken (en 17 buurten): Kerkrade-West, Kerkrade-Oost en Kerkrade-Noord. Door de grensligging maken inwoners ook volop gebruik van elkaars voorzieningen.

Kerkrade is in de Middeleeuwen ontstaan. Toen nog in de vorm van verschillende kleine nederzettingen nabij agrarische ontginningen. Nog steeds zijn een aantal van de belangrijke routes door Kerkrade (de linten) en de verschillende buurtcentra (dorpskernen) herkenbaar vanuit deze tijd. Kerkrade was in het verleden een snelgroeïende mijnstad, bestaande uit een zestal mijnen, deze industriële periode bood economisch perspectief voor stad en regio. Na het sluiten van de mijnen zijn diverse terreinen in korte tijd getransformeerd tot bedrijventerrein, woon- of groengebied. Kerkrade is inmiddels met name een woongemeente met prachtige natuur. De gemeente is goed bereikbaar door de aanwezigheid van vier treinstations en verschillende autoverbindingen, waaronder de Buitenring Parkstad Limburg (N300) die in 2018-2019 is aangelegd.

### 2.2 De route naar een nieuwe omgevingsvisie

In kader van de Omgevingswet dient elke gemeente een omgevingsvisie vast te stellen voor 1 januari 2027, de omgevingsvisie is een verplicht instrument. De grondslag van de omgevingsvisie is te vinden in de artikelen 3.1 en 3.2 van de Omgevingswet.

#### 2.2.1 Structuurvisie en Stadsdeelvisies

De omgevingsvisie vervangt de huidige structuurvisie en bijbehorende stadsdeelvisies, het gaat om de volgende stukken:

- Structuurvisie Kerkrade 2010-2020 (2011)
- Stadsdeelvisie Kerkrade West (2011)
- Stadsdeelvisie Kerkrade Oost I (2012)
- Stadsdeelvisie Kerkrade Noord en Oost II (2014)

De huidige langetermijnvisies hebben hun diensten bewezen maar zijn inmiddels verouderd en toe aan vernieuwing. In de periode 2010-2024 is er veel gebeurd in Kerkrade. Diverse grootschalige fysieke projecten zijn afgerond, vaak in samenwerking met andere partijen waaronder woningcorporaties. Exemplarische voorbeelden in het centrum zijn het Centrumplan (winkels, woningen, Martin Buberplein, realisatie Hub (bibliotheek en theater) en sportcomplex Vie (een plek in het centrum waar men voor elkaar zorgt, samen beweegt, van elkaar leert en samenwerkt, met voorzieningen zoals: een binnenzwembad, sportgelegenheden en een Innovatie Hub). In de buurt Heilust heeft een grootschalige herontwikkeling plaatsgevonden, waarbij Park West is aangelegd een grootschalige multifunctionele accommodatie is gerealiseerd in de voormalige kerk. In Bleijerheide is de circulaire gebiedsontwikkeling SUPERLOCAL gerealiseerd. De herontwikkeling Rolduckerveld is in volle gang. Ook is de Rodaboulevard (retail- en leisurecluster) verder ontwikkeld, Discovery Center (Museumplein) uitgebreid en de stationsomgeving opnieuw ingericht, tot slot is de dierentuin GaiaZOO uitgebreid en het Stadspark heringericht.

Verder hebben diverse kleinere ontwikkelingen plaatsgevonden, waaronder de realisatie van tiny houses en aanplanting van levensbomenbossen op drie locaties in Kerkrade. Op het gebied van infrastructuur is in de periode van 2015 t/m 2019 de Buitenring Parkstad Limburg (N300) aangelegd, een belangrijke ontwikkeling voor de bereikbaarheid van Kerkrade en de gehele regio Parkstad. Vanaf 2018 zijn diverse bedrijventerreinen ook beter ontsloten. Dit heeft gezorgd voor een afname van leegstaande bedrijfspercelen, een versnelling van de herstructurering van de Kerkraadse bedrijventerreinen, een toename van werkgelegenheid in de Medtech sector en logistiek/distributie vanwege de gunstige ligging in West-Europa.

Daarnaast dient opgemerkt te worden dat meerdere ontwikkelingen nog steeds actueel zijn. Zo staat het thema klimaatadaptatie hoger op de agenda's dan ooit: denk aan het versterken van de beekdalen, onderzoek naar ontkluiting van de Anselderbeek, het realiseren van groene stepping stones en het beperken van hittestress. De stadsentrees in bijv. Kerkrade-Centrum en Eygelshoven dienen nog altijd versterkt te worden. Op het gebied van infrastructuur staat de gemeente voor grote uitdagingen: verbeteren verbindingen voor langzaam verkeer door de hele stad, bijv. de realisatie van de Parkstadroute, aanleg van een fietspad naar Herzogenrath, herinrichten van de historische linten en uitbreiden van Velocity. Het verbeteren van veiligheid en leefbaarheid in de stad is nog altijd een uitdaging, de vraag is dan ook wat de volgende grootschalige herstructurering wordt binnen de gemeente. Tot slot staat het voorzieningenniveau onverminderd onder druk en blijft de ambitie om dit niveau op peil te houden: van winkels tot gemeenschapshuizen en van scholen tot leegstaande kerken.

### *2.2.2 Planproces omgevingsvisie*

Om te komen tot een omgevingsvisie doorloopt de gemeente op hoofdlijnen het volgende planproces.

#### **Stap 1: Opstarten**

Deze periode is benut voor een eerste kennismaking – zowel ruimtelijk als persoonlijk – door kennis te maken met de projectgroep in een startgesprek en drie excursies (per stadsdeel) door de gemeente. Tijdens de excursies zijn plekken bezocht die exemplarisch zijn voor de opgaven, omdat hier gekozen is voor een aanpak waarover de gemeente tevreden is, of omdat het een plek is waar de gemeente trots op is (typisch Kerkrade). In deze fase is het plan van aanpak van het planproces verder aangescherpt en is de planning concreter gemaakt. Verder zijn er in deze fase relevante beleidsdocumenten aangeleverd aan de projectgroep.

## Stap 2: Nulmeting (thema- en gebiedsgericht)

De nulmeting bestaat uit twee onderdelen, namelijk een gebiedsgerichte analyse (integrale benadering) en een themagerichte analyse (sectorale benadering). Voor de gebiedsgerichte analyse zijn vier gebiedsbiografieën opgesteld: de centrumgebieden, de woongebieden, de werkgebieden en het buitengebied. De biografieën bestaan uit de volgende onderdelen:

- Data-analyse en bepalende gebeurtenissen en foto's die het gebied hebben gevormd tot wat het nu is;
- Een top vijf van kansen en uitdagingen die zich op dit moment in het gebied voordoen en beschouwd kunnen worden als de opgaven voor de omgevingsvisie, gevisualiseerd in een kansen en knelpunten kaart op schaal van het gebied;
- Met welke ideeën of projecten wordt er nu al aan een nieuwe toekomst gewerkt.

Daarnaast hebben er verschillende thema-interviews plaatsgevonden en is er een aanvullende thematische analyse opgesteld, het gaat om de volgende thema's: bodem en mijnverleden, erfgoed en archeologie, hoogtekaart: dalen en plateaus, water en klimaat, natuur, groen en landschap, mobiliteit, duurzaamheid, wonen, economie, recreatie en toerisme, milieu, gezondheid, zorg en inclusie, onderwijs, wijkontwikkeling, leefbaarheid, veiligheid en grensoverstijgende samenwerking (GROS).

Participatie: In juni 2023 is een online peiling middels een postkaartmailing (*Denk mee! Doe mee!*) uitgezet. Uiteindelijk hebben ruim 1000 inwoners de kaart ingevuld en hun mening over de toekomst van Kerkrade kunnen laten horen, de belangrijkste resultaten zijn te zien op [www.kerkrade.nl/omgevingsvisie](http://www.kerkrade.nl/omgevingsvisie). In de zomer van 2023 hebben ook drie gebiedssafari's plaatsgevonden in alle drie de wijken: noord, oost en west. Het projectteam heeft samen met lokale sleutelfiguren verschillende wandelingen gemaakt door de wijk waarbij het doel was om volgende onderdelen te bekijken: wat zijn de verzamelplekken in de wijk, welke plekken dienen bewaard/gekoesterd te worden, welke plekken zijn rijk aan bepaalde waarden, wat zijn de plekken die uitgestorven zijn of helemaal anders ingericht dienen te worden.

## Stap 3: Toekomstbeelden op de schaal van de bewoner

Bij stap 3 zijn verschillende verhaallijnen opgesteld. De effecten tussen de verhaallijnen zijn in beeld gebracht middels botsproeven. De toekomstbeelden/verhaallijnen geven al meer richting aan welke stad Kerkrade zou willen zijn, een belangrijke vraag waar ook op gereflecteerd is met participanten. Uiteindelijk zijn er vier verhaallijnen tot stand gekomen: Meergeneratiestad, Leefbare stad, Werkende stad en de Klimaatbestendige stad. In deze stap werd ook duidelijk welke ruimtelijke keuzes er grofweg worden gemaakt, een belangrijk onderdeel daarvan is de inzet van het 'Nieuwe Narratief' voor Parkstad. Het Nieuwe Narratief is een gezamenlijk nieuw toekomstverhaal van Parkstad, kort samengevat: 'het denken in krimp heeft ruimte gemaakt voor het denken in persoonlijke, economische en sociale groei. Met een **gerichte groeistrategie** zetten we in op het behoud en aantrekken van mensen die een bijdrage leveren aan onze toekomst, met specifieke aandacht voor een nieuwe middenklasse met **jonge generaties uit binnen- en buitenland**. Zo zijn we op den duur als regio van 300.000 inwoners in staat om de krimp van de beroepsbevolking op te vangen én **alle Parkstedelingen het 'thuis' en de omgeving te blijven bieden** die ze verdienen'. Met name door deze paradigma shift en op basis van de resultaten van de botsproeven blijkt dat een milieueffectrapportage noodzakelijk is voor de gemeentelijke omgevingsvisie.

Participatie: collagesessies, toekomstduik met ketenpartners en tentoonstelling/publiekscampagne bij 't Kirchroa va Mörje. Tijdens de tentoonstelling zijn de vier verhaallijnen van de omgevingsvisie voor het eerst getoond aan de inwoners en andere ketenpartners binnen en buiten de gemeente.

#### **Stap 4: Concept omgevingsvisie**

De verhaallijnen worden omgezet in ruimtelijke keuzes en structuren en principes op de kaart met concrete maatregelen. Cruciale gebieden worden in meer detail uitgewerkt. De concept ontwerp omgevingsvisie wordt in deze stap daadwerkelijk opgesteld (schrijven van teksten en opstellen van kaartmateriaal), parallel daaraan wordt het OER opgesteld. Het concept ontwerp wordt voorgelegd aan het college en de gemeenteraad, op basis daarvan worden de keuzes, ambities en uitgangspunten verder aangescherpt.

Participatie: participatie rondom mobiliserende vragen en ketenpartners krijgen een adviserende rol bij de concept omgevingsvisie.

#### **Stap 5: Definitieve omgevingsvisie**

Met de input uit stap 4 wordt er in stap 5 een definitieve omgevingsvisie opgesteld die ook digitaal wordt verwerkt in de plansoftware van Tercera. De ontwerp omgevingsvisie (samen met het OER) wordt vastgesteld door de raad en ter inzage gelegd voor een periode van 6 weken. Op basis van de inspraakreacties wordt er een definitieve omgevingsvisie en OER vastgesteld.

Participatie: feestelijke slotpresentatie

#### *2.2.3 De vier verhaallijnen*

Middels de vier verhaallijnen wordt een eerste toekomstbeeld voor de omgevingsvisie gepresenteerd, deze verhaallijnen bieden dan ook de basis voor de conceptvisie: ruimtelijke keuzes, principes en maatregelen. Tijdens het verdere planproces worden de verhaallijnen verder uitgewerkt en aangescherpt. De verhaallijnen zijn omarmd door het gemeentebestuur en ook gepresenteerd aan inwoners en ketenpartners. De verhaallijnen zijn te vinden op [www.kerkrade.nl/omgevingsvisie](http://www.kerkrade.nl/omgevingsvisie).

#### **Meergeneratiestad**

Een stad voor de allerjongsten en alleroudsten is een stad waar rusten, ontspannen en spelen een van de prioriteiten zijn. Waar veilige routes bestaan om inwoners zo lang mogelijk autonomie te bieden. Een stad voor 8- en 80-jarigen is uiteindelijk een stad die goed is voor iedereen. Kerkrade zit nu nog in een vergrijzingsgolf en heeft naar de toekomst toe ruimte voor de volgende generatie nodig. Wat als Kerkrade de meest ouderen- en kindvriendelijke stad van Nederland zou zijn?

Ambities:

- Veilige buurtroutes voor de allerkleinsten en alleroudsten;
- Gezonde schoolomgevingen en openbare ruimte die uitnodigen tot actief bewegen;
- Divers en duurzaam woningaanbod;
- Recreëren en ontmoeten in koele groengebieden nabij huis.

#### **Leefbare stad**

Kerkrade is gegroeid vanuit verschillende middeleeuwse dorpen. De buurtcentra en enkele hoofdverbindingen zijn direct terug te herleiden naar het verleden. Daarmee is Kerkrade een polycentrisch netwerk geworden van buurtcentra verbonden door lintstructuren. En dat biedt kansen om wijken op te zetten vanuit het principe van nabijheid. Nabijheid betekent dat je niet persé een auto nodig hebt om toegang te hebben tot alle ondersteunende diensten (onderwijs, zorg, dagelijkse voorzieningen, sport, cultuur) die je nodig hebt om een goed en gezond leven te leiden. Wat als Kerkrade zijn inwoners het meeste levensgeluk geeft?

Ambities:

- Complete wijkknooppunten;



- (Ontmoetings)ruimte voor de gemeenschap;
- Een netwerk van aantrekkelijke en veilige fietsstraten.

### **Werkende stad**

Kerkrade beschikt over een combinatie van werkgebieden in en tussen stedelijk gebied, en bedrijventerreinen aan Euregionale snelwegen. Terreinen die een upgrade nodig hebben om aan te sluiten op de toekomst, bijvoorbeeld voor wat betreft klimaatadaptatie of de gezonde leefomgeving. Vanwege de grensligging zijn er kansen, onder andere in de logistieke sector, maar dan wel met voldoende werkgelegenheid per hectare en werk dat aansluit bij het eigen arbeidspotentieel en lokale opleidingen. Op het moment werken veel mensen van buiten Kerkrade in de gemeente of trekt arbeidspotentieel weg. Wat als Kerkrade inzet op haar “blijf potentieel”?

Ambities:

- Een prettige werkomgeving;
- Werkgelegenheid voor iedereen;
- Duurzame basisvoorzieningen.

### **Klimaatbestendige stad**

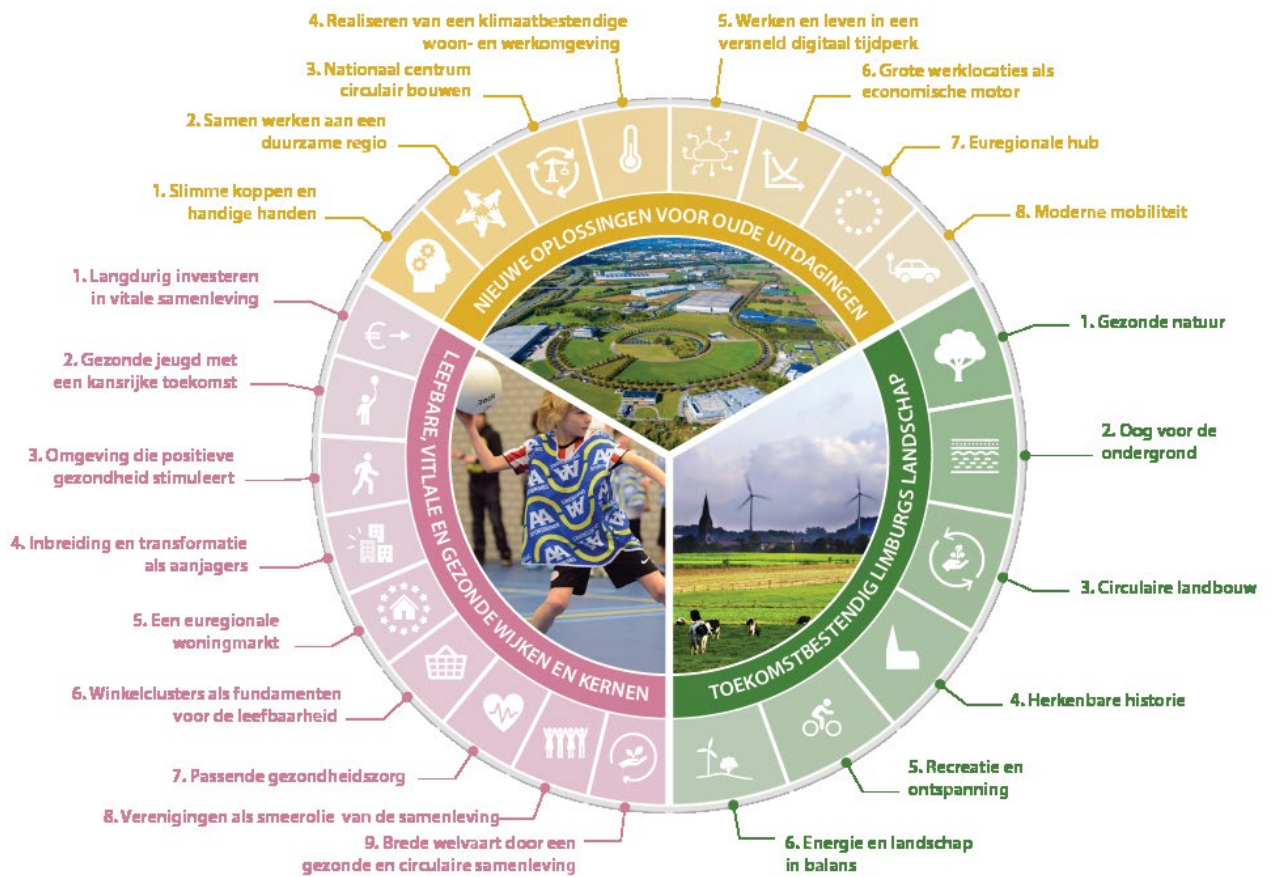
Het groene netwerk van Kerkrade combineert een hoge biodiversiteit, waterbeheer en recreatieve routes in een netwerk van wilde valleien en groenblauwe verbindingen die lucht en verkoeling bieden op de stedelijke plateau's. Schilderachtige uitzichten, entrees en doorkijkjes naar de vallei zorgen voor een beleving van het landschap. Hiermee is Kerkrade niet alleen een trekpleister voor kwalitatief toerisme gericht op natuurbeleving, maar biedt het ook een uniek en afwisselend landschap om in te wonen. Alleen voelt het landschap soms verder weg dan het daadwerkelijk is. De natuur en natuurbeleving mag ook meer een plek in de stad krijgen en dan voorbij het aangeharkte perkje. Wat als in Kerkrade de wilde natuur voor je voortuin te vinden is?

Ambities:

- Versterken van de sponswerking en waterhuishouding van het gehele systeem;
- Wilde natuur verbinden met het stedelijk weefsel;
- Ontwikkeling van hoogwaardig toerisme.

#### ***2.2.4 Regionaal afstemmingskader – ‘Parkstad 2040 een grenzeloos perspectief’***

Voorheen was er sprake van een regionale structuurvisie op Parkstad niveau, de ‘Intergemeentelijke Structuurvisie Parkstad – 2009’. Met de komst van de Omgevingswet is er alleen nog maar sprake van een omgevingsvisie op Rijks, provinciaal en gemeentelijk niveau. Daarom is er in de Parkstad regio voor gekozen om een regionaal afstemmingskader op te stellen dat als bouwsteen in elke omgevingsvisie wordt doorvertaald. Hiermee worden regionale kwaliteiten, opgaven en ambities op een eenduidige wijze geborgd. Het regionale afstemmingskader is in het eerste kwartaal van 2023 vastgesteld door de gemeenteraden. Het regionaal afstemmingskader is geen hard kader met strikte planologische sturingsprincipes, maar een inspirerend vergezicht gericht op het samenbrengen van kwaliteiten en opgaven op alle schaalniveaus. Daarnaast is het een positioneringsstuk naar de bredere regio: waar zien we kans voor verdere samenwerking en ruimtelijke structuurversterking als een vitale grensregio. In het regionaal afstemmingskader wordt ook gebruik gemaakt van het ‘rad van de leefomgeving’, dit rad kan een basis bieden voor de uit te voeren OER van de gemeente Kerkrade. Op figuur 1 is het regionale rad van de leefomgeving weergegeven.

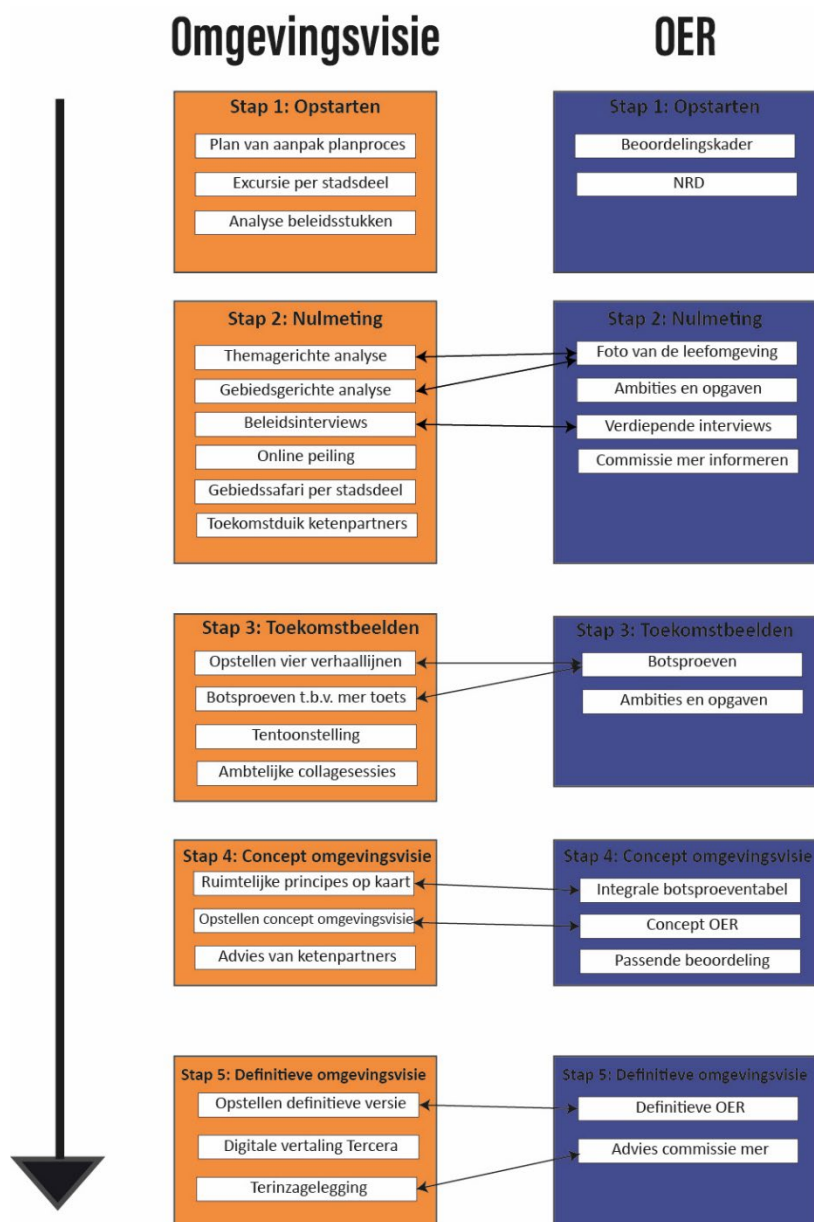


Figuur 1 Rad van de leefomgeving regionaal afstemmingskader 'Parkstad 2040 een grenzeloos perspectief'

# 3 Het Omgevingseffectrapport

## 3.1 Samenhang tussen OER en omgevingsvisie

Het OER wordt verweven in het huidige planproces van de omgevingsvisie zoals weergegeven in paragraaf 2.2.2. Het OER wordt door de gemeente ingezet om de afwegingen die gemaakt worden in het kader van de ontwerp omgevingsvisie te verdiepen en te voorzien van feitelijke beslisinformatie. De stappen die binnen de vijf fases van het project worden gezet voor het opstellen van het OER zijn daarom afgestemd op de stappen en benodigde informatie binnen het omgevingsvisiespoor. Enkele onderdelen uit het omgevingsvisie spoor dienen aangescherpt te worden om te komen tot een goede OER. In figuur 2 is de samenhang tussen de twee trajecten schematisch weergegeven. De pijlen geven aan op welke punten er uitwisseling van informatie tussen de twee sporen plaatsvindt. De belangrijkste stappen van het OER worden in dit hoofdstuk nader toegelicht.

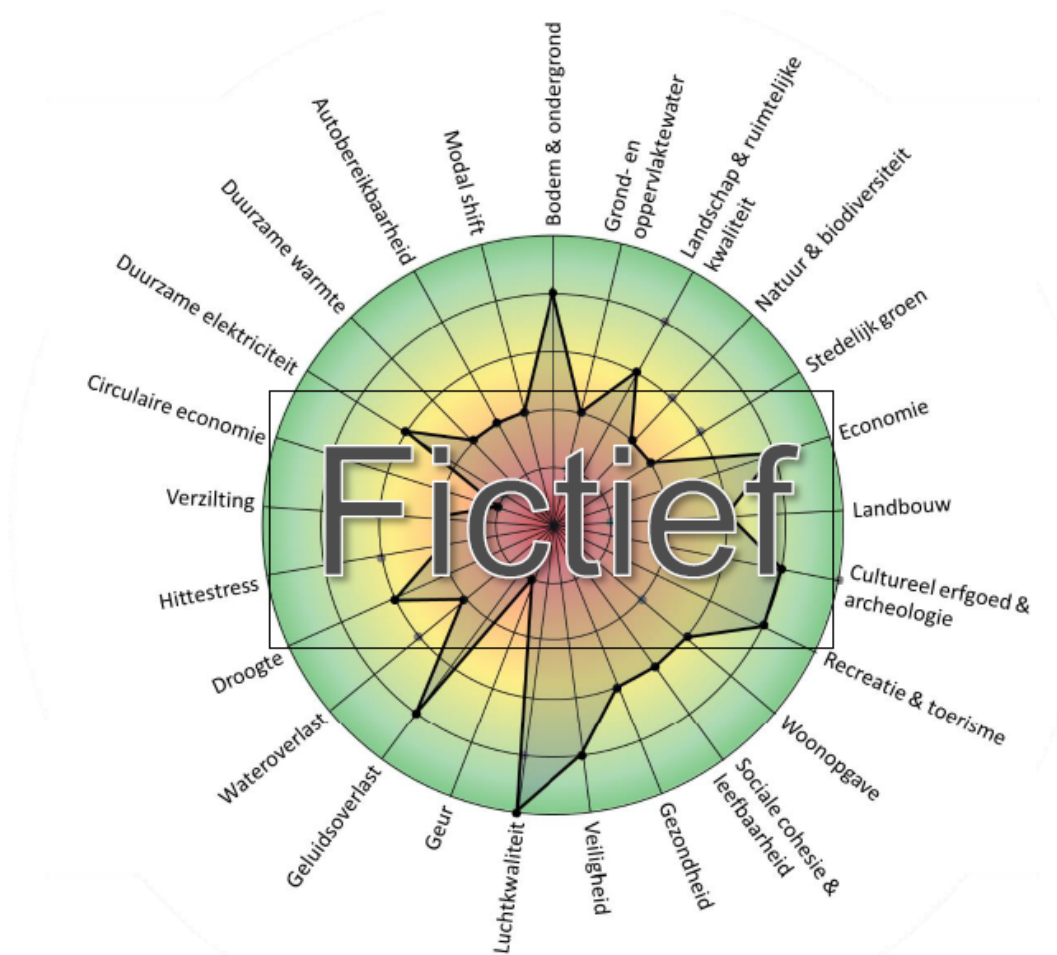


Figuur 2 Schematische weergave van de samenhang tussen het omgevingsvisie- en OER-traject

### 3.2 Rad van de leefomgeving

De beoordelingen van de huidige situatie, autonome ontwikkeling (referentiesituatie) en de ontwerp omgevingsvisie worden uiteindelijk weergegeven in het Rad van de Leefomgeving. Een fictief voorbeeld met een aanzet van beleidsvelden hiervan is weergegeven op figuur 3. Het Rad van de leefomgeving bestaat uit een wiel waarvan de spaken gevormd worden door de onderwerpen die in de omgevingsvisie opgenomen worden en die binnen het OER beoordeeld worden. De beoordeling wordt gedaan aan de hand van een vijfpuntenschaal (- -, -, +, ++). De hoogste score op deze schaal wordt weergegeven op de buitenste schijf, de laagste score op de binnenste schijf. Zoals eerder benoemd maakt de gemeente Kerkrade in de basis gebruik van het rad van de leefomgeving van het regionaal afstemmingskader. Hierbij dient wel benoemd te worden dat de regionale thema's worden vertaald naar gemeentelijke thema's.

Voor de referentie situatie (situatie in 2024) vindt de beoordeling plaats op basis van de Foto van de Leefomgeving, waarin het kwaliteitsniveau van de huidige situatie en de autonome ontwikkeling in kaart wordt gebracht. Dit is nader toegelicht in paragraaf 3.3. De ontwerp omgevingsvisie wordt vervolgens ten opzichte van het kwaliteitsniveau in de referentiesituatie beoordeeld (situatie in 2040). Door het rad in te vullen voor de huidige situatie, de autonome ontwikkeling en de ontwerp omgevingsvisie, worden de huidige knelpunten en de effecten ten opzichte van de referentiesituatie in één oogopslag inzichtelijk gemaakt.



Figuur 3; een fictief voorbeeld van het Rad van de Leefomgeving, met een fictieve invulling.

### **3.3 Foto van de leefomgeving**

Om de referentiesituatie, waartegen het voorgenomen beleid van de gemeente afgezet wordt, in beeld te brengen dient een de Foto van de leefomgeving te worden opgesteld. Met de foto van de leefomgeving wordt per milieuthema, zoals vastgelegd in het beoordelingskader, in beeld gebracht waar de gemeente op dit moment staat wat betreft de staat van de fysieke leefomgeving. Daarbij wordt een doorkijk gegeven naar de autonome ontwikkeling: de staat van de fysieke leefomgeving in de toekomst zonder het beleid uit de Omgevingsvisie. Voor ieder beleidsveld in het Rad van de Leefomgeving wordt een bronnenonderzoek gedaan en op basis van de resultaten hiervan wordt een beschrijving van de staat van de leefomgeving voor het betreffende beleidsveld opgenomen in de Foto van de Leefomgeving. Het bronnenonderzoek maakt gebruik van landelijk beschikbare bronnen zoals de Atlas van de Leefomgeving, Kaartviewer Parkstad en gegevens van het Centraal Bureau van de Statistiek (CBS), alsmede van beleidsstukken en lokale of regionale onderzoeken van bijvoorbeeld gemeente, GGD, provincie en Omgevingsdienst. Het onderzoek wordt aangevuld met informatie vanuit een serie interviews met beleidsmedewerkers over de belangrijkste aspecten in het Rad van de Leefomgeving en de Omgevingsvisie. Het resultaat van dit onderzoek is een beschrijving van de huidige situatie voor alle te beoordelen beleidsvelden en een duiding van het kwaliteitsniveau ten opzichte waarvan de perspectieven in de effectbeoordeling op doelbereik en effecten worden beoordeeld. Op basis hiervan sluit de Foto van de Leefomgeving af met een serie bouwstenen voor de Omgevingsvisie, die als belangrijkste vraagstukken en opgaven voor het te ontwikkelen beleid in de Omgevingsvisie gezien kunnen worden. De gemeente heeft reeds een nulmeting uitgevoerd ten behoeve van het omgevingsvisietraject, dit document dient als basis voor de op te stellen Foto van de Leefomgeving.

De Foto van de Leefomgeving kijkt vooruit naar te toekomst. Er vinden immers in de periode tot 2040 allerlei externe (autonome) ontwikkelingen plaats waar de gemeente niet of slechts beperkt invloed op uitoefent. Enkele voorbeelden hiervan zijn vergrijzing en ontgroening, ontwikkelingen rondom migratie, klimaatverandering, energietransitie, opeenstapeling van ruimteclaims, digitalisering en individualisering, mondiale ontwikkelingen en de sociaaleconomische situatie.

Naast externe ontwikkelingen is voor veel beleidsvelden sprake van al vastgesteld, autonoom beleid voor de komende jaren. De mate waarin externe ontwikkelingen en al vastgesteld beleid een effect hebben op de beleidsvelden in de Foto van de Leefomgeving, wordt beschreven in de paragrafen autonome ontwikkeling. Het is van belang om de autonome ontwikkelingen in beeld te hebben, omdat de beoordeling van het doelbereik van de perspectieven in de omgevingsvisie afgezet dient te worden tegen de situatie zonder Omgevingsvisie in 2040. Dat betekent dat het Rad van de Leefomgeving niet alleen voor de huidige situatie in 2024, maar ook voor de autonome ontwikkeling in 2040 ingevuld wordt.

### **3.4 Beoordelingskader**

De huidige en toekomstige effecten van de leefomgeving in de gemeente Kerkrade worden beoordeeld met behulp van een beoordelingskader. Dit kader sluit aan op de reikwijdte en het detailniveau van de omgevingsvisie. In het beoordelingskader zijn ook sociale en economische beleidsvelden opgenomen, waardoor het OER breder is dan een gangbaar milieueffectrapport. Dit brede beoordelingskader is nodig om alle effecten van de omgevingsvisie in kaart te brengen. De onderstaande tabel biedt een eerste aanzet voor het beoordelingskader dat bij het OER wordt gebruikt. Omdat het OER-traject en het omgevingsvisietraject parallel lopen, zal het beoordelingskader tijdens het project verder worden aangevuld en aangescherpt. De indicatoren moeten zodanig worden geformuleerd dat ze toetsbaar en navolgbaar zijn.

Beleidsthema	Beleidsveld OER	Aspect	Voorstel voor indicator
<b>Bodem</b>	Bodem en ondergrond	Bodemkwaliteit	Areaal aan bodems met kwaliteit boven interventiewaarde
			Ondergronds ruimtegebruik (knelpunten tussen verschillende functies)
			Bodemopbouw (bodemssoort, geologische breuken)
			Mijnbouwverleden (na-ijlende effecten, ligging schachten en risicozones)
	Landbouw	Regionale/lokale voedselketen	Aantal boerenwinkels
			Aantal hectare landbouwgrond in het buitengebied en type/gebruik landbouwgronden
		Landschapsbeheer	Hoeveelheid landschap dat beheerd wordt door agrariërs
<b>Omgevingskwaliteit (Landschap, cultuur en natuur)</b>	Landschap en ruimtelijke kwaliteit	Landschap	Verscheidenheid en instandhouding van karakteristieke landschappen (hoogteverschillen)
			Landschapselementen (oppervlakte landschap in het buitengebied)
			Groenblauw structuur (beekdalen, ontgraving, Natuurnetwerk)
			Leesbaarheid en ontsluiting (vista's/zichtlijnen, logische aansluiting)
	Cultuurhistorie en archeologie	Cultureel erfgoed	Cultureel erfgoed (aantal Rijks- en gemeentelijke monumenten, cultuurhistorische/beeldbepalende objecten zonder status (historische linten, relictten uit het mijnverleden en religieus verleden))
		Archeologie	Archeologie (zicht op en bescherming van archeologisch waardevolle locaties)
	Natuur en biodiversiteit	Biodiversiteit stedelijk gebied en buitengebied	Biodiversiteit (soortenrijkdom en groene stedelijke verbindingen)
		Areaal natuurgebied	Areaal natuurgebied (oppervlakte beschermde natuurgebieden volgens juridisch kader)
Stedelijk groen	Aandeel stedelijk groen	Aandeel openbaar groen (oppervlakte aan openbaar groen op gemeentelijk/stadsdeelniveau)	
		3-30-300 regel (score beschikbaarheid volwassen bomen en toegankelijkheid koelteplek op pandniveau)	
<b>Klimaatadaptatie</b>	Wateroverlast	Wateroverlast	Omvang gebieden met wateroverlast (piekbui T100 met >10cm waterdiepte, landelijke stresstesten, hoogste risicogebieden wateroverlast)
	Waterkwaliteit	Oppervlaktewater	Beschikbaarheid en kwaliteit van oppervlaktewater voor landbouw en natuur
	Droogte	Droogte	Omvang gebieden met risico op droogtestress (plateau's, hellingbossen en brongebieden)
	Hittestress	Gevoelstemperatuur	Gebieden waar concentratie van extreme hittestress plaatsvindt volgens Klimaatatlas Parkstad
<b>Economie</b>	Economische bedrijvigheid	Bereikbaarheid onderwijs	Afstand tot scholen
			Aanbod van onderwijs (kwalitatief en kwantitatief)
		Ruimte voor bedrijvigheid	Bedrijventerreinen (beschikbare kavels en ruimte voor herstructurering)
			Kantoren & winkels (bereikbaarheid vanuit alle centra en leegstandscijfers)
			Arbeidsparticipatie (in relatie tot landelijk gemiddelde)
	Opleidingsniveau bevolking	Opleidingsniveau bevolking (in relatie tot landelijk gemiddelde)	Werkgelegenheid en arbeidsplaatsen (per sector en bedrijventerrein)
			Opleidingsniveau bevolking (in relatie tot landelijk gemiddelde)
Recreatie & toerisme	Recreatie & Toerisme	Recreatief aanbod (grote trekkers bezoekers en omzet)	
		Cultureel aanbod (grote trekkers bezoekers en omzet)	

<b>Leefomgeving</b>	Wonen	Woningvoorraad	Woningaanbod; kwantitatief (woningvoorraad, sociaal/particulier, woningleegstand, verhuisbewegingen) Woningaanbod; kwalitatief (aansluiting woningaanbod bij doelgroepen, betaalbaarheid, type woningen)
	Sociale cohesie en leefbaarheid	Leefbaarheid	Leefbaarheid (leefbaarheidscijfers op basis van Parkstadmonitor)
		Eenzaamheid	Hoeveelheid inwoners die zich eenzaam voelen en mogelijkheden voor ontmoeting in de gemeente
		Veiligheidsgevoel	Veiligheidsgevoel en aantal misdrijven per jaar d.m.v. Parkstadmonitor
<b>Mobiliteit</b>	Bereikbaarheid	Maatschappelijke voorzieningen	Maatschappelijke voorzieningen (aantal en kwaliteit)
		Openbare laadpalen	Openbare laadpalen in de gemeente
		Congestie	Bereikbaarheid auto en knelpunten met te hoge intensiteit
		Verkeersveiligheid	Verkeersonveiligheid (ongevallencijfers en gevoel)
	Openbaar vervoer	Langzaamverkeer netwerk	Aanwezigheid wandel- en fietsverbindingen
		OV-netwerk	Bereikbaarheid OV-netwerk (aantal & geografische spreiding trein- en busstations)
		Deelmobiliteit	Mogelijkheden voor deelauto's of fietsen
<b>Gezondheid &amp; externe veiligheid</b>	Gezondheid	Beweging	Aandeel inwoners die voldoende bewegen
		Beweegvriendelijke omgeving	Speelpleinen en voorzieningen om te bewegen en te ontmoeten
		Leefstijl	Cijfers over gewicht en levensverwachting
		Gezondheidsbeleving	Beoordeling eigen gezondheid, aandeel inwoners dat zich gezond voelt
	Externe veiligheid	Plaatsgebonden risico	Aantal woningen (en overige kwetsbare functies) binnen 10-6 PR-contour en aandachtsgebieden
	Lucht	Luchtkwaliteit	Luchtkwaliteit score (Atlas Leefomgeving)
			Concentratie stikstof en fijnstof (Atlas leefomgeving)
	Geur	Geuroverlast	Geuroverlast vanuit bedrijventerreinen en landbouw
	Geluid	Geluidoverlast	Geluidoverlast score (Atlas leefomgeving)
	Licht	Lichthinder	Ervaren lichthinder
<b>Duurzaamheid</b>	Circulaire samenleving	Circulaire bedrijvigheid & bouw	Circulaire bedrijvigheid en bouw die plaatsvindt volgens circulair principe
		Afval	Afvalproductie per inwoner
	Duurzame elektriciteit	Energie neutrale bedrijvigheid	Duurzame elektriciteit (zon en wind)
			Netcongestie (concentratiegebieden en trafo uitbreidingen)
	Duurzame warmte	Duurzame opwekking warmte	Duurzame warmte in gebouwde omgeving
Duurzame woningvoorraad (woning met label B of hoger) Verduurzaming gemeentelijke eigendommen			

Tabel 1: aanzet voor het beoordelingskader voor het OER voor de omgevingsvisie van de gemeente Kerkrade

### 3.5 Beoordeling op doelbereik en milieueffecten

De ontwerp omgevingsvisie wordt in het OER beoordeeld op doelbereik en op effecten. Deze beoordeling volgt op de beoordelingen van de huidige situatie en autonome ontwikkelingen in de Foto van de Leefomgeving. Beoordelingen vinden op basis van expert judgement plaats en gebruiken het nog nader uit te werken beoordelingskader uit paragraaf 3.4. Er zijn drie typen beoordelingen. Welk type beoordeling toegepast wordt verschilt per beleidsveld en is afhankelijk van het type beleidsveld en daarmee samenhangende ambities:

1. **Doelbereik** – een beoordeling op doelbereik voor de beleidsvelden in het Rad van de Leefomgeving waarvoor de gemeente een ambitie geformuleerd heeft en waarvoor op dat beleidsveld toespitste beleidsmaatregelen genomen worden. Voor ieder van deze beleidsvelden wordt beoordeeld wat het potentiële effect van de maatregelen is, waarbij een inschatting van de realiseerbaarheid van de maatregelen meegenomen wordt. Beleidsvelden die zich in de regel voor dit type beoordeling lenen zijn onder meer wonen, mobiliteit, stedelijk groen en klimaatadaptatie;
2. **Ruimtevrage** – een inschatting van de ruimtevrage die met ambities en/of voorgenomen beleidsmaatregelen samenhangt. Beleidsvelden die zich in de regel voor dit type beoordeling lenen zijn wonen, bedrijvigheid en energietransitie.
3. **Milieueffecten** – voor beleidsvelden waarvoor geen ambitie opgesteld is en/of geen specifiek op dat gericht beleid ontwikkeld wordt, is de beoordeling op effecten op zijn plaats. Deze beleidsvelden zijn randvoorwaardelijk voor andere ruimtelijke ontwikkelingen en het doel van het OER is om in beeld te brengen of er risico's zijn op het optreden van dusdanig negatieve effecten dat de milieugebruiksruimte in de knel komt. Voorbeelden van dit type beleidsvelden zijn luchtkwaliteit, geluidsoverlast en externe veiligheid.

Het resultaat van de beoordeling is een ingevuld Rad van de Leefomgeving voor de ontwerp omgevingsvisie, met een uitgebreide tekstuele onderbouwing van de uitgevoerde analyses en beoordelingen.

### 3.6 Botsproeven en leidende keuzes

In deze stap worden de ruimtelijke ontwikkelingen die in de in paragraaf 3.5 beschreven beoordeling sectoraal beoordeeld zijn, in samenhang bekeken. Het doel van de botsproeven is om een integraliteitsslag te maken. De botsende thema's/opgaven en meekoppelkansen worden in beeld gebracht middels een botsproevensessie, dit wordt gedaan met behulp van een integrale botsproeventabel waarin de positieve en negatieve kruiseffecten van de maatregelen op de verschillende thema's visueel in beeld worden gebracht. Waar gaan thema's met elkaar schuren en waar vindt synergie plaats? Daarbij dient opgemerkt te worden dat in het huidige omgevingsvisietraject al integraal gewerkt is, zo zijn er gebiedsbiografieën opgesteld voor: de woongebieden, de centrumgebieden, de werkgebieden en het buitengebied. Daaropvolgend zijn er ook 4 verhaallijnen opgesteld: de meergeneratiestad, de leefbare stad, de werkende stad en de klimaatbestendige stad.

Uit bovenstaande analyse volgen de knelpunten en meekoppelkansen waarover besloten moet worden richting het opstellen van de ontwerp omgevingsvisie: de leidende keuzes. Dit zijn de belangrijkste adviezen, aanbevelingen en conclusies die vanuit het OER meegegeven worden aan het omgevingsvisiespoor. In het voorgenomen proces worden op twee momenten botsproeven uitgevoerd. In stap 3 zijn tijdens het opstellen van de verhaallijnen, de eerste globale botsproeven uitgevoerd en teruggegeven aan het omgevingsvisiespoor, hieruit kwam ook naar voren dat de visie een planMER behoeft. De uitgewerkte botsproeven in stap 4 vormen input voor de aanscherping van de ontwerp omgevingsvisie.



### **3.7 Passende Beoordeling**

Kerkrade grenst aan een Natura 2000 gebied aan Duitse zijde, namelijk het Wormdal. Daarnaast ligt in de Parkstad Regio ook het Geleenbeekdal en de Brunsummerheide die aangemerkt zijn als Natura 2000-gebieden.

Om de mogelijke effecten op Natura 2000-gebieden in beeld te brengen zal een passende beoordeling op strategisch niveau worden uitgevoerd. Deze wordt als bijlage toegevoegd aan de planmer-beoordeling. Afhankelijk van de concreetheid van de ambities uit de concept ontwerp omgevingsvisie wordt de strategische passende beoordeling uitgevoerd als onderdeel van de concept OER of het definitieve OER.

### **3.8 Monitoring**

Als laatste onderdeel van het OER wordt een vooruitblik gegeven naar de periode na de vaststelling van de omgevingsvisie en het OER. De gemeente Kerkrade wil mogelijk periodiek evalueren of zij op koers ligt om de ambities uit de omgevingsvisie te verwezenlijken. Daarom moet de uitvoering van de omgevingsvisie de komende jaren worden gemonitord. Het is belangrijk om hiervoor een monitoringsprogramma op te zetten dat nauw aansluit bij de ambities, thema's en beoordelingscriteria die in het OER zijn gebruikt om het doelbereik van de perspectieven te beoordelen. Met deze ambitie in gedachten wordt de set indicatoren voor de Foto van de Leefomgeving, zoals opgenomen in paragraaf 3.4, verder uitgewerkt. In het laatste hoofdstuk van het OER wordt een voorstel gedaan voor de mogelijke invulling van dit monitoringsprogramma.

# 4.1 Mer-procedure

## 4.1 De mer-procedure

Deze NRD geeft invulling aan de eerste stap in de mer-procedure. De eerste stap in de mer-procedure is bedoeld om iedereen te informeren over het voornemen van de gemeente Kerkrade om een OER op te stellen voor de omgevingsvisie en om daarnaast iedereen de mogelijkheid te geven om te reageren op de voorgenomen reikwijdte en detailniveau van het op te stellen OER. Ook wordt de NRD benut om betrokken bestuursorganen te informeren en om advies te vragen.

De mer-procedure bestaat uit de volgende stappen:

1. Openbare kennisgeving van het voornemen om een OER op te stellen voor de (ontwerp) omgevingsvisie. Hierbij wordt aangegeven hoe iedereen op de NRD kan reageren.
2. Raadplegen van betrokken bestuursorganen en wettelijke adviseurs over het op te stellen OER.
3. Mogelijkheid tot het indienen van zienswijzen door iedereen over de reikwijdte en het detailniveau van het op te stellen OER.
4. Uitvoering van de onderzoeken en opstellen van het OER.
5. Opstellen ontwerp omgevingsvisie met gebruik van de resultaten van het OER voor het maken van keuzes in de ontwerp omgevingsvisie.
6. Kennisgeving, ter inzagelegging en inspraak op het OER tezamen met de ontwerp omgevingsvisie.
7. Toetsingsadvies van de Commissie mer
8. Verwerken uitkomsten van inspraak en advies en finaliseren van de omgevingsvisie.
9. Vaststelling van omgevingsvisie en OER door de gemeenteraad.

## 4.2 Inspraak

Voorliggende NRD ligt gedurende een periode van acht weken voor iedereen ter inzage, namelijk van woensdag 3 juli 2024 tot en met woensdag 28 augustus 2024. Iedereen kan tijdens deze periode schriftelijk of digitaal een zienswijze indienen over de NRD bij burgermeester en wethouders van de gemeente Kerkrade. De reacties worden van antwoord voorzien in de Nota van zienswijze NRD en de uitkomsten worden betrokken in het op te stellen MER.